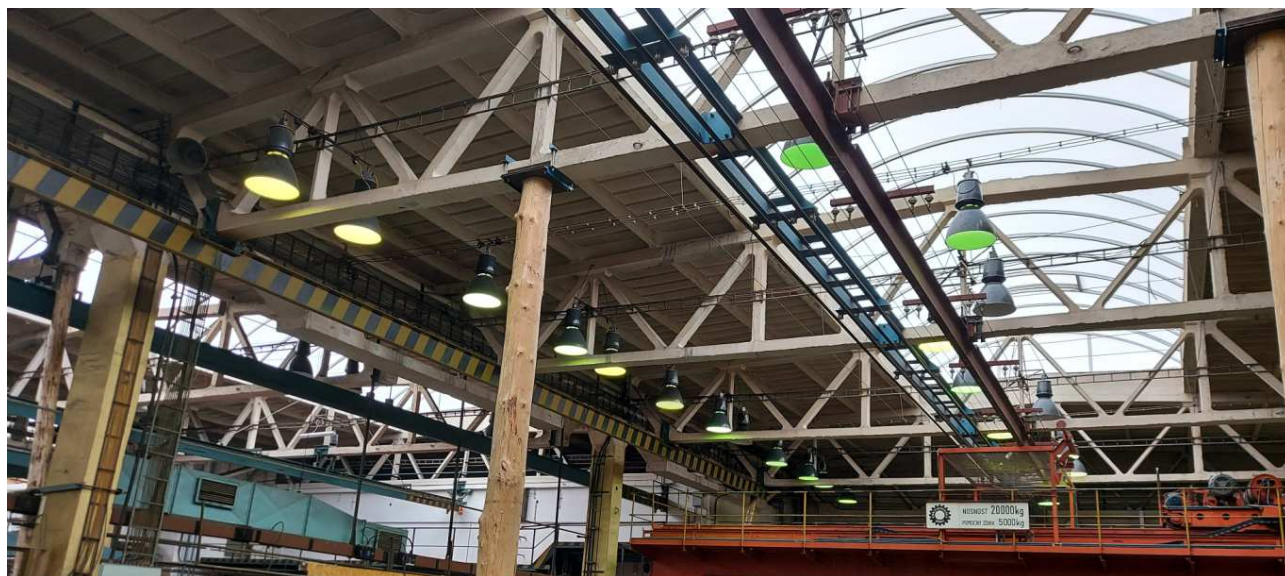


B

SOUHRNNÁ TECHNICKÁ ZPRÁVA



**SANACE PŘÍHRADOVÝCH VAZNÍKŮ
V HALE VOŠ a SPŠ Žďár n. S., Strojírenská 6**

Datum:	05/2022
Zpracovatel:	PEEM spol. s r.o. Ing. Jiří Bohatec Ing. Jiří Chalabala, AS 1000554
Investor:	Kraj Vysočina
Zakázkové číslo:	N_22_037/2022
Místo stavby:	Žďár nad Sázavou
Účel:	Dokumentace pro stavební povolení (DSP)



B.1 Popis území stavby

a) charakteristika území a stavebního pozemku, zastavěné území a nezastavěné území, soulad navrhované stavby s charakterem území, dosavadní využití a zastavěnost území

Řešená stavba leží na území v západním okraji zastavěné části města. Navržená sanace příhradových vazníků nemá vliv na území, jedná se o zesílení konstrukce uvnitř stávající stavby. Sanace nemá vliv na využívání stavby.

b) údaje o souladu s územním rozhodnutím nebo regulačním plánem nebo veřejnoprávní smlouvou územní rozhodnutí nahrazující anebo územním souhlasem

Jedná se o stávající stavbu bez změny zastavění území.

c) údaje o souladu s územně plánovací dokumentací, v případě stavebních úprav podmiňujících změnu v užívání stavby

Jedná se o stávající stavbu bez změny zastavění území a užívání stavby.

d) informace o vydaných rozhodnutích o povolení výjimky z obecných požadavků na využívání území

Žádná rozhodnutí nejsou známa.

e) informace o tom, zda a v jakých částech dokumentace jsou zohledněny podmínky závazných stanovisek dotčených orgánů

Případné podmínky jsou zohledněny v projektové dokumentaci, zejména v části D.1.1., stanoviska dotčených orgánů budou tvořit samostatnou přílohu dokumentace.

f) výčet a závěry provedených průzkumů a rozborů – geologický průzkum, hydrogeologický průzkum, stavebně historický průzkum apod.

Byl proveden stavebně – statický průzkum, jehož výsledkem byl stanoven havarijní stav u 6 střešních příhradových vazníků. Tyto vazníky byly podepřeny a byla doporučena pravidelná prohlídka do provedení sanace.

g) ochrana území podle jiných právních předpisů¹⁾

Stavba se nachází v CHKO Žďárské vrchy. Jedná se o sanaci stávajících příhradových vazníků uvnitř stávající budovy bez vlivu na okolí.

h) poloha vzhledem k záplavovému území, poddolovanému území apod.

Pozemek se nenachází v záplavovém území. Parcela se nenachází v poddolovaném území, v místě neprobíhala žádná těžba.

i) vliv stavby na okolní stavby a pozemky, ochrana okolí, vliv stavby na odtokové poměry v území

Při provádění zesílení střešní konstrukce nevzniknou žádné účinky na okolí, zesilování bude prováděno uvnitř stavby.

Při stavebních pracích nevznikají žádné škodliviny nebo zvláštní odpadní látky. Odpadní materiál ze staveniště (obaly, zbytky stavebních materiálů) bude důsledně roztržiděn: materiál neinertní povahy (sklo, živičné lepenky, ...) bude roztržiděn a uložen v souladu se zákonnými předpisy o nakládání s odpady, kovové části budou odvezeny do sběrných surovin.

Jedná se o sanaci stávající konstrukce, nebudou změněny odtokové poměry v území.

j) požadavky na asanace, demolice, kácení dřevin

Jedná se o sanaci stávající konstrukce, u které není předpokládána žádná asanace, demolice a kácení dřevin.

k) požadavky na maximální dočasné a trvalé zábory zemědělského půdního fondu nebo pozemků určených k plnění funkce lesa

Nejsou.

l) územně technické podmínky – zejména možnost napojení na stávající dopravní a technickou infrastrukturu, možnost bezbariérového přístupu k navrhované stavbě

Projektem se nemění.

m) věcné a časové vazby stavby, podmiňující, vyvolané, související investice
Nejsou stanoveny.

n) seznam pozemků podle katastru nemovitostí, na kterých se stavba provádí
k.ú. Město Žďár
7250

Dotčené pozemky jsou ve vlastnictví investora, využití pozemků je zastavěná plocha a nádvoří.

o) seznam pozemků podle katastru nemovitostí, na kterých vznikne ochranné nebo bezpečnostní pásmo
Nejsou.

B.2 Celkový popis stavby

B.2.1 Základní charakteristika stavby a jejího užívání

a) nová stavba nebo změna dokončené stavby; u změny stavby údaje o jejích současném stavu, závěry stavebně technického, případně stavebně historického průzkumu a výsledky statického posouzení nosných konstrukcí

Jedná se o změnu dokončené stavby. Stávající stav je staticky nevyhovující. Musí být zesíleny střešní vazníky. V provedeném stavebně statickém průzkumu bylo označeno šest vazníků v havarijním stavu. Tyto vazníky byly provizorně podepřeny.

b) účel užívání stavby

Účel užívání se vlivem stavby nemění a zůstává stávající.

c) trvalá nebo dočasná stavba

Trvalá

d) informace o vydaných rozhodnutích o povolení výjimky z technických požadavků na stavby a technických požadavků zabezpečujících bezbariérové užívání stavby

Nejsou známy.

e) informace o tom, zda a v jakých částech dokumentace jsou zohledněny podmínky závazných stanovisek dotčených orgánů

Požadavky dotčených orgánů státní správy jsou splněny a zohledněny v předkládané projektové dokumentaci. Jejich vyjádření bude součástí dokladové části PD.

f) ochrana stavby podle jiných právních předpisů¹⁾

Není známa.

g) navrhované parametry stavby – zastavěná plocha, obestavěný prostor, užitná plocha, počet funkčních jednotek a jejich velikosti apod.

Beze změny.

h) základní bilance stavby – potřeby a spotřeby médií a hmot, hospodaření s dešťovou vodou, celkové produkované množství a druhy odpadů a emisí, třída energetické náročnosti budov apod.

Zůstávají stávající.

i) základní předpoklady výstavby – časové údaje o realizaci stavby, členění na etapy

Předpokládají se dvě etapy. První etapa sanace šesti havarijních vazníků se uvažuje realizovat červenec – srpen 2022. Zbývající vazníky se uvažují červenec – srpen 2023.

j) orientační náklady stavby

Bude zpracována nabídka na realizaci.

B.2.2 Celkové urbanistické a architektonické řešení

a) urbanismus – územní regulace, kompozice prostorového řešení

Bez vlivu.

b) architektonické řešení – kompozice tvarového řešení, materiálové a barevné řešení

Jedná se o zesílení střešních příhradových vazníků. Zesílení bude realizováno formou dodatečného předpětí pomocí předpínacích lan. Lana budou kotvena a směřována pomocí ocelových deviátorů. Ocelové deviátory budou natřeny bílým protipožárním nátěrem a předpínací lana budou chráněna protipožárním obkladem s vrchní stříbrnou páskou.

B.2.3 Celkové provozní řešení, technologie výroby

Stávající.

B.2.4 Bezbariérové užívání stavby

Zásady řešení přístupnosti a užívání stavby osobami se sníženou schopností pohybu nebo orientace včetně údajů o podmínkách pro výkon práce osob se zdravotním postižením.

Bez vlivu. Sanace střešních vazníků nemá vliv na bezbariérové řešení objektu – není předmětem této dokumentace.

B.2.5 Bezpečnost při užívání stavby

Bez vlivu.

B.2.6 Základní charakteristika objektů

a) stavební řešení

Dojde k sanaci střešních příhradových vazníků formou dodatečného předpětí externě vedenými předpínacími lany.

b) konstrukční a materiálové řešení

Předpínací lana EN 10138-3-Y1860S7-15,7, budou ukotvena a směřována pomocí ocelových konstrukcí deviátorů pevnosti S235.

c) mechanická odolnost a stabilita

Návrh sanace střešních příhradových vazníků je navržen tak, aby byla zachována původní únosnost a stabilita konstrukce.

B.2.7 Základní charakteristika technických a technologických zařízení

a) technické řešení

Jedná se o sanaci příhradových střešních vazníků.

b) výčet technických a technologických zařízení

Nejsou instalována žádná technická a technologická zařízení.

B.2.8 Zásady požárně bezpečnostního řešení

Požárně bezpečnostní řešení stavby bude zpracováno požárním specialistou a bude tvořit samostatnou přílohu projektové dokumentace.

B.2.9 Úspora energie a tepelná ochrana

Jedná se o sanaci příhradových střešních vazníků. Nemá vliv na úsporu energie a tepelnou ochranu budovy.

B.2.10 Hygienické požadavky na stavby, požadavky na pracovní a komunální prostředí

Zásady řešení parametrů stavby – větrání, vytápění, osvětlení, zásobování vodou, odpadů apod., a dále zásady řešení vlivu stavby na okolí – vibrace, hluk, prašnost apod.

Dispozice a provoz objektu zůstává stávající – sanace vazníků na něj nemá vliv.

Sanace je dle požadavků § 10 vyhlášky č. 268/2009 Sb., o technických požadavcích na stavby, navržena tak, aby neohrožovala život a zdraví osob nebo zvířat, bezpečnost, zdravé životní podmínky jejích uživatelů ani uživatelů okolních staveb a aby neohrožovala

životní prostředí nad limity obsažené v příslušných právních předpisech (zákon č. 258/2000 Sb., vyhláška č. 380/2002 Sb.).

Dokumentace je v souladu s dotčenými hygienickými předpisy, závaznými ČSN, a požadavky na ochranu zdraví a zdravých životních podmínek.

Jedná se zejména o následující obecně závazné právní předpisy:

Zákon č. 20/1966 Sb., o zdraví lidu, ve znění pozdějších předpisů – především zákon č. 258/2000 Sb., o ochraně veřejného zdraví, ve znění pozdějších předpisů.

Zákon č. 18/1977 Sb., o mírovém využívání jaderné energie a ionizujícího záření (atomový zákon) a o změně a doplnění některých zákonů, ve znění zákona č. 13/2002 Sb.

Nařízení vlády č. 148/2006 Sb., o ochraně zdraví před nepříznivými účinky hluku a vibrací.

Nařízení vlády č. 1/2008 Sb., o ochraně zdraví před neionizujícím zářením, ve znění nařízení vlády č. 106/2010 Sb.

Vyhláška č. 307/2002 Sb., o radiační ochraně, ve znění vyhlášky č. 499/2005 Sb.

Vyhláška Ministerstva zdravotnictví č. 6/2003 Sb., kterou se stanoví hygienické limity chemických, fyzikálních a biologických ukazatelů pro vnitřní prostředí pobytových místností některých staveb.

Zákon č. 254/2001 Sb., o vodách (vodní zákon), ve znění zákona č. 150/2010 Sb.

Nařízení Evropského parlamentu a Rady (ES) č. 852/2004, příloha 2.

Vyhláška č. 137/2004 Sb. o hygienických požadavcích na stravovací služby a o zásadách osobní a provozní hygieny při činnostech epidemiologicky závažných.

Zákon č. 247/2014 Sb. o poskytování služby péče o dítě v dětské skupině v platném znění.

Vyhláška č. 281/2014 Sb. o hygienických požadavcích na prostory a provoz dětské skupiny do 12 dětí v platném znění.

Vyhláška č. 410/2005 Sb. o hygienických požadavcích na prostory a provoz zařízení a provozoven pro výchovu a vzdělávání dětí a mladistvých v platném znění.

B.2.11 Zásady ochrany stavby před negativními účinky vnějšího prostředí

a) ochrana před pronikáním radonu z podloží

Bez vlivu.

b) ochrana před bludnými proudy

Bez vlivu.

c) ochrana před technickou seizmicitou

Bez vlivu.

d) ochrana před hlukem

Bez vlivu.

e) protipovodňová opatření

Bez vlivu.

f) ostatní účinky – vliv poddolování, výskyt metanu apod.

Bez vlivu.

B.3 Připojení na technickou infrastrukturu

a) napojovací místa technické infrastruktury

Stávající.

b) připojovací rozměry, výkonové kapacity a délky

Stávající.

B.4 Dopravní řešení

a) popis dopravního řešení včetně bezbariérových opatření pro přístupnost a užívání stavby osobami se sníženou schopností pohybu nebo orientace

Stávající.

b) napojení území na stávající dopravní infrastrukturu

Stávající.

c) doprava v klidu

Stávající.

d) pěší a cyklistické stezky

Bez vlivu.

B.5 Řešení vegetace a souvisejících terénních úprav

a) terénní úpravy

Neprovádí se žádné terénní úpravy.

b) použité vegetační prvky

Nejsou.

c) biotechnická opatření

Nejsou realizována.

B.6 Popis vlivů stavby na životní prostředí a jeho ochrana

a) vliv na životní prostředí – ovzduší, hluk, voda, odpady a půda

Sanace střešních příhradových vazníků nemá vliv na životní prostředí.

b) vliv na přírodu a krajinu – ochrana dřevin, ochrana památných stromů, ochrana rostlin a živočichů, zachování ekologických funkcí a vazeb v krajině apod.

Neřeší se. Jedná se pouze o sanaci střešních příhradových vazníků. Objekt je stávající.

c) vliv na soustavu chráněných území Natura 2000

Bez vlivu.

d) způsob zohlednění podmínek závazného stanoviska posouzení vlivu záměru na životní prostředí, je-li podkladem

Není podkladem.

e) v případě záměrů spadajících do režimu zákona o integrované prevenci základní parametry způsobu naplnění závěrů o nejlepších dostupných technikách nebo integrované povolení, bylo-li vydáno

Dané stavby se netýká.

f) navrhovaná ochranná a bezpečnostní pásma, rozsah omezení a podmínky ochrany podle jiných právních předpisů

Nenavrhují se.

V případě, že je dokumentace podkladem pro stavební řízení s posouzením vlivů na životní prostředí, neuvádí se informace k bodům a), b), d) a e), neboť jsou součástí dokumentace vlivů záměru na životní prostředí.

B.7 Ochrana obyvatelstva

Splnění základních požadavků z hlediska plnění úkolů ochrany obyvatelstva.

Stavba neplní funkci ochrany obyvatelstva. Není řešeno.

B.8 Zásady organizace výstavby

a) potřeby a spotřeby rozhodujících médií a hmot, jejich zajištění

Veškeré dostupné zdroje pro sanaci vazníků jsou přivedeny na pozemek stavby, resp. do stávajícího objektu. Materiály potřebné pro sanaci vazníků budou dopraveny na pozemek a uskladněny v blízkosti stavby.

b) odvodnění staveniště

Systém odvodnění je na pozemku se stávající budovou funkční a nebude docházet k jeho změnám.

c) napojení staveniště na stávající dopravní a technickou infrastrukturu

Napojení pozemku na dopravní a technickou infrastrukturu je stávající. Stavební pozemek je přístupný z místní komunikace – ulice Strojírenské pomocí zpevněných ploch.

d) vliv provádění stavby na okolní stavby a pozemky

Provádění stavby nebude mít žádný negativní vliv na okolní stavby a pozemky. Výstavba nezasáhne cizí pozemky a stavební činnost neomezí provoz na přilehlé komunikaci, veškerá stavební činnost bude probíhat na pozemcích investora uvnitř stávajícího objektu. Rovněž tak zařízení staveniště bude umístěno na pozemku investora.

e) ochrana okolí staveniště a požadavky na související asanace, demolice, kácení dřevin

Stavba bude prováděna tak, aby nedošlo k omezování sousední obytné zóny negativními vlivy, v souladu s vyhláškou č. 268/2009 Sb., o technických požadavcích na stavby. Povrchy komunikací a zpevněných ploch zasažené nebo narušené stavební činností budou po ukončení stavebních prací uvedeny do původního stavu. Provoz při výstavbě bude respektovat podmínky stavebního povolení. Dodavatel stavby odpovídá za dodržování pořádku na staveništi.

Žádné požadavky na související asanace, demolice a kácení dřevin zde nejsou.

f) maximální dočasné a trvalé zábory pro staveniště

Na staveništi nebudou zřizovány žádné větší zásoby stavebního materiálu, bude sem vždy přivezen materiál k téměř okamžitému zpracování. Prostor pro krátkodobé skladování bude v budově pod zesilovanými vazníky. Další zábory pro staveniště nejsou plánovány.

g) požadavky na bezbariérové obchozí trasy

Nejsou vzneseny.

h) maximální produkovaná množství a druhy odpadů a emisí při výstavbě, jejich likvidace

S odpady vzniklými během výstavby bude nakládáno dle zákona 541/2020 Sb, Obecné povinnosti při nakládání s odpady jsou uvedeny v § 13, povinnosti původce odpadu jsou uvedeny v § 15. Bourací a stavební činností nevznikají žádné nebezpečné odpady, které by vyžadovaly likvidaci. Pokud by se přesto vyskytly na staveništi nebezpečné odpady, budou okamžitě likvidovány podle povahy látky předepsaným způsobem, aby nedošlo k ohrožení zdraví osob a znečištění životního prostředí. Běžný komunální odpad ze staveniště bude tříděn a poté likvidován standardním způsobem – odvozem na skládku nebo do sběrného dvora (jedná se zejména o obaly od stavebních materiálů apod.). Při postupné výstavbě nebude na staveništi v žádné fázi neúměrné množství odpadového materiálu. Tento bude pravidelně tříděn a odvážen na příslušná místa k likvidaci. Menší množství stavební suti po vybourání kotevních oblastí vazníku bude odvezeno na skládku,

vzhledem k nerealizování žádných základových konstrukcí ani terénních úprav nebude suť použita jako výplňový materiál spodních vrstev ploch či násypů.

Následující druhy a množství odpadů jsou zařazeny do katalogu odpadů:

Katalogové číslo:	Název odpadu:	Množství:	Nakládání s odpadem:
(dle katalogu odpadů 93/2016 Sb.)			
17 01 01	Beton	cca 2 m3	
17 01 07	Směsi nebo oddělené frakce betonu, cihel, tašek a keramických výrobků neuvedené pod číslem 17 01 06 *	cca 2 m3	Odpady budou předány osobě oprávněné k jejich převzetí dle §13 odst. 2 zák. o odpadech 541/2020 Sb pokud není v poznámce uvedeno jinak
17 04 05	Železo a ocel *****	cca 1000 kg	
17 06 04	Izolační materiály neuvedené pod čísly 17 06 01 a 17 06 03 *****	cca 2 m3	

i) bilance zemních prací, požadavky na přísun nebo deponie zemin

Během výstavby nebude docházet k přesunům zeminy. Jedná se o sanaci střešních vazníků.

j) ochrana životního prostředí při výstavbě

- minimalizace a ekonomické využívání stavební techniky se spalovacími motory (emise, koncentrace výfukových plynů, vibrace)
- průběžná likvidace odpadů, zejména obalových materiálů a jejich třídění dle povahy
- zamezení šíření prachu, písku, hlíny a bláta častým čištěním příjezdových komunikací, čištění techniky před výjezdem na veřejné komunikace, kropení komunikací vodou při suchém a větrném počasí atd.

- omezení stavebních prací, které produkují hluk, na denní hodiny v pracovním týdnu, kdy není kladen zvýšený důraz na klid.

k) zásady bezpečnosti a ochrany zdraví při práci na staveništi

Při provádění prací při výstavbě objektu budou respektovány veškeré požadavky předpisů k zajištění bezpečnosti a ochrany zdraví při práci.

Především se jedná o:

- Zákon 309/2006Sb., kterým se upravují další požadavky bezpečnosti a ochrany zdraví při práci v pracovněprávních vztazích a o zajištění bezpečnosti a ochrany zdraví při činnosti nebo poskytování služeb mimo pracovněprávní vztahy (zákon o zajištění dalších podmínek bezpečnosti a ochrany zdraví při práci),
- Nařízení vlády 101/2005Sb. O podrobnějších požadavcích na pracoviště a pracovní prostředí,
- Vyhlášku 591/2006Sb. O bližších minimálních požadavcích na bezpečnost a ochranu zdraví při práci na staveništích,
- Nařízení vlády 362/2005Sb. O bližších požadavcích na bezpečnost a ochranu zdraví při práci na pracovištích s nebezpečím pádu z výšky nebo do hloubky.

l) úpravy pro bezbariérové užívání výstavbou dotčených staveb

Bez vlivu.

m) zásady pro dopravní inženýrská opatření

Dopravně inženýrská opatření nebudou prováděna.

n) stanovení speciálních podmínek pro provádění stavby – provádění stavby za provozu, opatření proti účinkům vnějšího prostředí při výstavbě apod.

Speciální podmínky pro provádění stavby nejsou stanoveny.

o) postup výstavby, rozhodující dílčí termíny

Rozhodující dílčí termíny budou před zahájením výstavby stanoveny v dohodě mezi zhotovitelem stavby a investorem tak, aby byly dodrženy všechny nutné technologické přestávky mezi jednotlivými na sebe navazujícími procesy výstavby.

Postup výstavby bude upřesněn po vybrání realizační firmy.

B.9 Celkové vodohospodářské řešení

Na hospodaření s vodou nemá tato sanace střešních vazníků žádný vliv.



V Brně dne 20. 05. 2022

Vypracoval: Ing. Jiří Bohatec

Kontroloval: Ing. Jiří Chalabala